



OŚRODEK
PRZETWARZANIA
INFORMACJI
PAŃSTWOWY INSTYTUT BADAWCZY



Ministerstwo
Edukacji i Nauki

Moduł Projekty naukowe: omówienie wątpliwości merytorycznych (interpretacje z MEIN)

MAGDALENA KASZCZUK

12.10.2021



ZAKRES TREŚCI

Zakres danych i terminy rejestracji

Proces migracji danych z POL-on 1

Odpowiedzi na pytania merytoryczne

- Dane podstawowe
- Instytucje finansujące
- Podmioty realizujące
- Kierownik



ZAKRES DANYCH I TERMINY REJESTRACJI





USTAWA Z DNIA 20 LIPCA 2018 R. - PRAWO O SZKOLNICTWIE WYŻSZYM I NAUCE

- **ART. 346. 1 PKT 5.**

ROZPORZĄDZENIE MINISTRA NAUKI I SZKOLNICTWA WYŻSZEGO Z DNIA 6 MARCA 2019 R. W SPRAWIE DANYCH PRZETWARZANYCH W ZINTEGROWANYM SYSTEMIE INFORMACJI O SZKOLNICTWIE WYŻSZYM I NAUCE POL-ON (WRAZ Z PÓŹNIEJSZYMI ZMIANAMI ROZPORZĄDZENIA MINISTRA EDUKACJI I NAUKI Z DNIA 22 GRUDNIA 2020 R.)

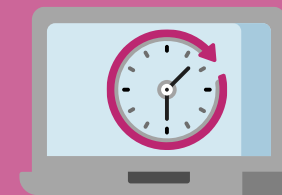
- **§ 5. UST. 3, PKT 8. (ZAKRES DANYCH)**

TERMINY

ZAKRES DANYCH O OSIĄGNIĘCIACH WYNIKAJĄCY Z ROZPORZĄDZENIA W SPRAWIE POL-ON Z 6 MARCA 2019 R. (§ 5. UST. 3, PKT 8) POWINIEN BYĆ WPROWADZONY DO SYSTEMU POL-ON W TRYBIE BIEŻĄCYM W TERMINIE **DO 21 DNI OD DATY ZAISTNIENIA WYDARZENIA** (WYDARZENIEM, OD KTÓREGO LICZYMY 21 DNI JEST DATA WYDANIA DECYZJI W SPRAWIE PRYZNANYCH ŚRODKÓW LUB DATA PODPISANIA UMOWY).

WSTECZNE UZUPEŁNIANIE DANYCH ZA OKRES **OD 1.01.2017 ROKU NALEŻY WYKONAĆ DO 30.06.2021 ROKU**, ALE ZGODNIE Z KOMUNIKATEM MEIN* NIE BĘDZIE SANKCJI ZA UZUPEŁNIENIE DANYCH PO WYZNACZONYM TERMINIE.

DANE MOŻNA WPROWADZAĆ NIE PÓŹNIEJ NIŻ DO DNIA **15.01.2022 R.**



*<https://polon.nauka.gov.pl/informacje/aktualnosci/o/30/terminy-wprowadzania-danych-do-pol-on-ewaluacja-komunikat-mein/493738>



PROCES MIGRACJI DANYCH Z POL-ON 1





- Atrybut „Zbiór danych” przyjmuje domyślną wartość „Zarejestrowana działalność naukowa”. Jest to właściwy zbiór danych dotyczących projektów naukowych.
- W filtrze tym jest możliwość wybrania danych z POL-on 1.
- Wskazanie wartości atrybutu „Dane z POL-on 1.0” powala wybrać rekordy wprowadzone w starej aplikacji, które mają zostać przeniesione do właściwego zbioru danych o projektach naukowych w POL-on 2.0.
- Po wskazaniu i przeniesieniu, dane te trzeba uzupełnić do zakresu wymaganego aktualnymi przepisami prawnymi.



RRRR

Okres realizacji od

Okres realizacji do

Dyscyplina

Wszystkie

Konkurs, program, przedsięwzięcie

Wszystkie

Stan danych

Wszystkie

Zbiór danych ⓘ

Zarejestrowana działalność nau...

Szukaj



Domyślnie ustawiony zbiór danych:
„Zarejestrowana działalność naukowa”.
Do niego dołączane są nowe projekty.

Nowy atrybut „Dane z
POL-on 1”

Zarejestrowana działalność naukowa
Dane z POL-on 1

SCHEMAT PRACY

PROJEKTY NAUKOWE Z POL-ON 1.0
w POL-ON 2.0

1. Przechylenie rekordów
zmigrowanych
z POL-on 1.0

2. Weryfikacja pojedynczych
rekordów za pomocą
przycisku „Wybierz”

3. Przeniesienie rekordów
do właściwego zbioru danych
przez system



Uzupełnienie danych obowiązkowych jest
możliwe dla rekordów przeniesionych do
właściwego zbioru danych!



PRZEFILTROWANIE REKORDÓW

RRRR

Okres realizacji od

Okres realizacji do

Dyscyplina

Wszystkie

Konkurs, program, przedsięwzięcie

Wszystkie

Stan danych

Wszystkie

Zbiór danych ⓘ

Dane z POL-on 1



Szukaj



EFEKT PRZEFILTROWANIA

Filtry zestawienia

[Wyczyść](#)

Institucja wykazująca projekt naukowy

Numer

Tytuł

Podmiot realizujący

Imię

Nazwisko

Rok przyznania środków

Okres realizacji od

Okres realizacji do

Lp.	Stan	Numer	Tytuł	Kierownik projektu	Konkurs, program, przedsięwzięcie	Okres realizacji	Data przyznania	Jednostki realizujące
1		2016/21/B/S T5/00126	Polimery hybrydowe utworzone z organicznych fosforanów cynku, wapnia i magnezu: synteza, struktura, właściwości i zastosowanie w kompozytach polimerowych		OPUS	2017-01-18 - 2020-01-17		
2		722467	PRINT-AID - Multidisciplinary European training network for development of personalized anti-infective medical devices		Projekty realizowane w ramach Horyzont 2020 (ERC, działanie Research & Innovation Action, Innovation Action,	2017-01-01 - 2020-12-31		





Tytuł projektu: Polimery hybrydowe utworzone z organicznych fosforanów cynku, wapnia i magnezu: synteza, struktura, właściwości i zastosowanie w kompozytach polimerowych

Wybierz

Dane podstawowe

Institucje finansujące

Podmioty realizujące

Kierownik

Dane projektu

Tytuł projektu w języku polskim

Polimery hybrydowe utworzone z organicznych fosforanów cynku, wapnia i magnezu: synteza, struktura, właściwości i zastosowanie w kompozytach polimerowych

Tytuł projektu w języku angielskim

Akronim projektu

Numer projektu

2016/21/B/ST5/00126

Czy projekt jest realizowany samodzielnie czy w ramach grupy podmiotów

Projekt realizowany przez grupę podmiotów



IMPORT REKORDU

Projekty naukowe

Wykaz projektów naukowych

Polimery hybrydowe utworzone z organicznych fosforanów cynku, wapnia i magnezu: synteza, struktura, właściwości i zastosowanie w kompozytach polimerowych

Tytuł projektu: Polimery hybrydowe utworzone z organicznych fosforanów cynku, wapnia i magnezu: synteza, struktura, właściwości i zastosowanie w kompozytach polimerowych

Wybierz

Dane podstawowe

Dane projektu

Czy chcesz zaimportować projekt naukowy do POL-on 2?

Anuluj

Zaimportuj projekt naukowy

Tytuł projektu w języku polskim

Polimery hybrydowe utworzone z organicznych fosforanów cynku, wapnia i magnezu: synteza, struktura, właściwości i zastosowanie w kompozytach polimerowych

Tytuł projektu w języku angielskim

Akronim projektu

Numer projektu

2016/21/B/ST5/00126



Projekt naukowy został zaimportowany.



Tytuł projektu: Polimery hybrydowe utworzone z organicznych fosforanów cynku, wapnia i magnezu: synteza, struktura, właściwości i zastosowanie w kompozytach polimerowych



Usuń projekt

Dane wymagają poprawy lub uzupełnienia



Dane podstawowe



Instytucje finansujące



Podmioty realizujące

Kierownik



Edytuj

Dane projektu

Tytuł projektu w języku polskim

Polimery hybrydowe utworzone z organicznych fosforanów cynku, wapnia i magnezu: synteza, struktura, właściwości i zastosowanie w kompozytach polimerowych



Usuń projekt

Dane wymagają poprawy lub uzupełnienia

Lp.	Kod	Komunikat	Zakładka
1	POL_3144	Pole Streszczenie projektu w języku polskim jest wymagane.	Dane podstawowe
2	POL_3143	Pole Słowa kluczowe jest wymagane.	Dane podstawowe
3	POL_3140	Pole Czy projekt jest finansowany albo współfinansowany w trybie konkursowym? jest wymagane.	Instytucje finansujące
4	POL_3148	Przynajmniej jedna instytucja finansowa jest wymagana.	Instytucje finansujące
5	POL_3139	Pole Czy projekt dotyczy upowszechniania nauki? jest wymagane.	Instytucje finansujące
6	POL_3227	Pole Instytucja finansująca jest wymagane.	Podmioty realizujące

[Dane podstawowe](#) [Instytucje finansujące](#) [Podmioty realizujące](#)[Kierownik](#)

Edytuj



**ODPOWIEDZI NA PYTANIA
MERYTORYCZNE**





DANE PODSTAWOWE





- Wprowadzamy wszystkie projekty niezależnie od tego czy jesteśmy liderem, czy też jesteśmy konsorcjantem. Każda Instytucja odpowiada za swoje dane.
- Obowiązek rejestracji projektów nie jest warunkowany udziałem w ewaluacji.
- Uzupełnić należy projekty, na realizację których zawarto umowę w 2017 r. lub później (albo wydano decyzję w sprawie przyznania środków).
- Ogólna **definicja projektu naukowego** wynika bezpośrednio z zapisów rozporządzenia w sp. POL-on §. 5 ust. 3 pkt 8 (**informacje o realizowanych projektach w zakresie badań naukowych, prac rozwojowych lub upowszechnianie nauki**).
- **Projekty dotyczące upowszechniania nauki**, to projekty dotyczące organizacji konferencji, sympozjum, warsztatów naukowych albo np. wydania monografii. Ich głównym celem są działania popularyzujące i upowszechniające naukę. Projekty dotyczące upowszechniania nauki nie są uwzględniane w ewaluacji, gdyż nie są projektami badawczymi.
- **Projekt finansowany albo współfinansowany w trybie konkursowym** oznacza projekt który został wybrany jako najlepszy do sfinansowania w efekcie złożenia wniosku w określonym terminie (poza naborem ciągłym).
- Czy w **module** należy rejestrować stypendia Start finansowane z Fundacji na rzecz Nauki Polskiej? Nie, stypendium nie jest projektem badawczym.



- W polu „**Data przyznania – Data zawarcia umowy lub Data decyzji**” należy wprowadzić dane na podstawie umowy/decyzji w jej pierwotnym brzmieniu. Inne dane powinno się zaktualizować zgodnie z informacjami z aneksu np. data zakończenia projektu, wielkość przyznanych środków, zmiana partnera itp.
- Data **rozpoczęcia realizacji projektu** powinna wynikać bezpośrednio z zapisów zawartych w umowie na finansowanie lub innym dokumencie. Zakłada się, że jest to faktyczna data rozpoczęcia projektu.
- Data **rozliczenia środków finansowych** zależy od rodzaju projektu, bo każda instytucja finansująca może mieć inne zasady.. Najwłaściwszą datą byłaby data pisma informującego o przyjęciu rozliczenia. Jeśli nie ma takiego pisma, należy posłużyć się inną datą, np. data zwrotu niewykorzystanych środków. W systemie nie ma walidacji na wymienione pole, jego wymagalność opiera się tylko i wyłącznie na zapisach rozporządzenia.
- Data **zakończenia realizacji projektu** jest to data faktycznego jego zakończenia, nie wliczając w to okresu rozliczenia projektu.
- **Jeśli data zawarcia umowy różni się od daty wydania decyzji przez instytucję finansującą, to w systemie wprowadza się wcześniejszą datę.**



- Język polski jest językiem urzędowym. W systemie można wprowadzić nazwy własne w języku obcym, jeśli nie podlegają tłumaczeniu. W przypadku projektów naukowych, **tytuł oraz streszczenie w języku polskim** są polami obowiązkowymi. Tytuł i streszczenie w języku angielskim są polami fakultatywnymi.
- **Pole „numer projektu”** nie zostało wskazane w rozporządzeniu i jest polem fakultatywnym. Posłuży do scalania informacji wprowadzonych przez różne Instytucje, zwłaszcza w przypadku, gdy mamy więcej niż jednego realizatora. Proponujemy w tym miejscu wprowadzać w wartość będąca numerem umowy.



**INSTYTUCJE FINANSUJĄCE I
PODMIOTY REALIZUJĄCE**





- **Jednostka finansująca, to podmiot z którym podpisaliśmy umowę o finansowanie.** Jeśli projekty finansowane są przez NCBiR, Komisję Europejską, lub w ramach Programów Operacyjnych jako instytucję finansującą wprowadzamy dane Instytucji, z którą zawarliśmy umowę.
- Dane adresowe krajowych instytucji finansujących, są obowiązkowe. System je podpowiada, jeśli są znane.
- W przypadku, gdy istnieje jedna umowa i dwie finansujące jednostki, należy wprowadzić jeden rekord o projekcie, a w zakładce Instytucje finansujące wprowadzić dwie takie Instytucje. W przypadku, gdy są dwie umowy na finansowanie przez dwie Instytucje współfinansujące, należy wprowadzić do systemu dwa rekordy, a następnie powiązać je za pośrednictwem akcji projekt współfinansowany w ramach osobnej umowy, który znajduje się w zakładce Instytucji finansującej. Uwaga: W celu dokonania powiązania, pierwszy rekord musi już istnieć w systemie.



- **W zakładce "Instytucje finansujące"** wprowadzamy informacje o środkach przyznanych przez podmiot finansujący wprowadzając środki przyznane na cały projekt. W tym przypadku podajemy w wartość ogółem, w tym wartości z podziałem na krajowe i zagraniczne.
W zakładce "Podmioty realizujące" wprowadzamy informacje o środkach przyznanych poszczególnym instytucjom realizującym projekt, tj.: środki ogółem, w tym środki krajowe i zagraniczne oraz dodatkowo wprowadzamy informacje o środkach własnych. W danych podstawowych, środki ogółem w projekcie wyliczane są przez system na podstawie danych zawartych w zakładce instytucji finansujących oraz projektów współfinansowanych.
- **Kwotę przyznanych środków finansowych na realizację należy wpisać z umowy.**
- **Korekty przyznanych środków** dokonuje się za pośrednictwem akcji "Edytuj" odpowiednio w zakładkach Instytucji finansujących i Podmiotów realizujących projekt.
- **Wszystkie wartości powinny być podane w złotych.** Obcą walutę należy przeliczyć po kursie, z dnia poprzedzającego dzień podpisania umowy lub wydania decyzji o finansowanie. Kurs pobieramy bezpośrednio z bazy NBP.



- **W zakładce "Podmioty realizujące"** wprowadzamy informacje o środkach przyznanych poszczególnym instytucjom realizującym projekt, tj.: środki ogółem, w tym środki krajowe i zagraniczne oraz dodatkowo wprowadzamy informacje o środkach własnych. W danych podstawowych, środki ogółem w projekcie wyliczane są przez system na podstawie danych zawartych w zakładce instytucji finansujących oraz projektów współfinansowanych.
- **Kwotę przyznanych środków finansowych na realizację należy wpisać z umowy.**
- **Korekty przyznanych środków** dokonuje się za pośrednictwem akcji "Edytuj" odpowiednio w zakładkach Instytucji finansujących i Podmiotów realizujących projekt.
- **Wszystkie wartości powinny być podane w złotych.** Obcą walutę należy przeliczyć po kursie, z dnia poprzedzającego dzień podpisania umowy lub wydania decyzji o finansowanie o finansowanie. Kurs pobieramy bezpośrednio z bazy NBP.



KIEROWNIK I DYSCYPLINY





- Rozporządzenie jasno wskazuje zakres do rejestracji kierownika "f) imiona i nazwisko oraz – jeżeli jest znany – numer ORCID: – **kierownika projektu** oraz okres kierowania projektem – w przypadku podmiotu będącego liderem grupy podmiotów realizującej projekt, – **kierownika zespołu badawczego w tym podmiocie** – w przypadku podmiotu współrealizującego projekt".
- Członkowie zespołu nie podlegają rejestracji.
- "Czy lider grupy podmiotów realizującej projekt jest podmiotem należącym do systemu szkolnictwa wyższego i nauki" dotyczy „polskiego” systemu szkolnictwa wyższego i nauki.
- MEIN nie udziela wytycznych w tym zakresie wskazywania dyscyplin oraz ich udziału % pozostawiając tę kwestię do ustalenia wewnątrz podmiotu.
- **Dyscyplina projektu nie musi wynikać z dyscyplin kierownika projektu. Tematyka projektu musi być merytorycznie związana z badaniami naukowymi lub pracami rozwojowymi prowadzonymi w ramach danej dyscypliny naukowej.**